

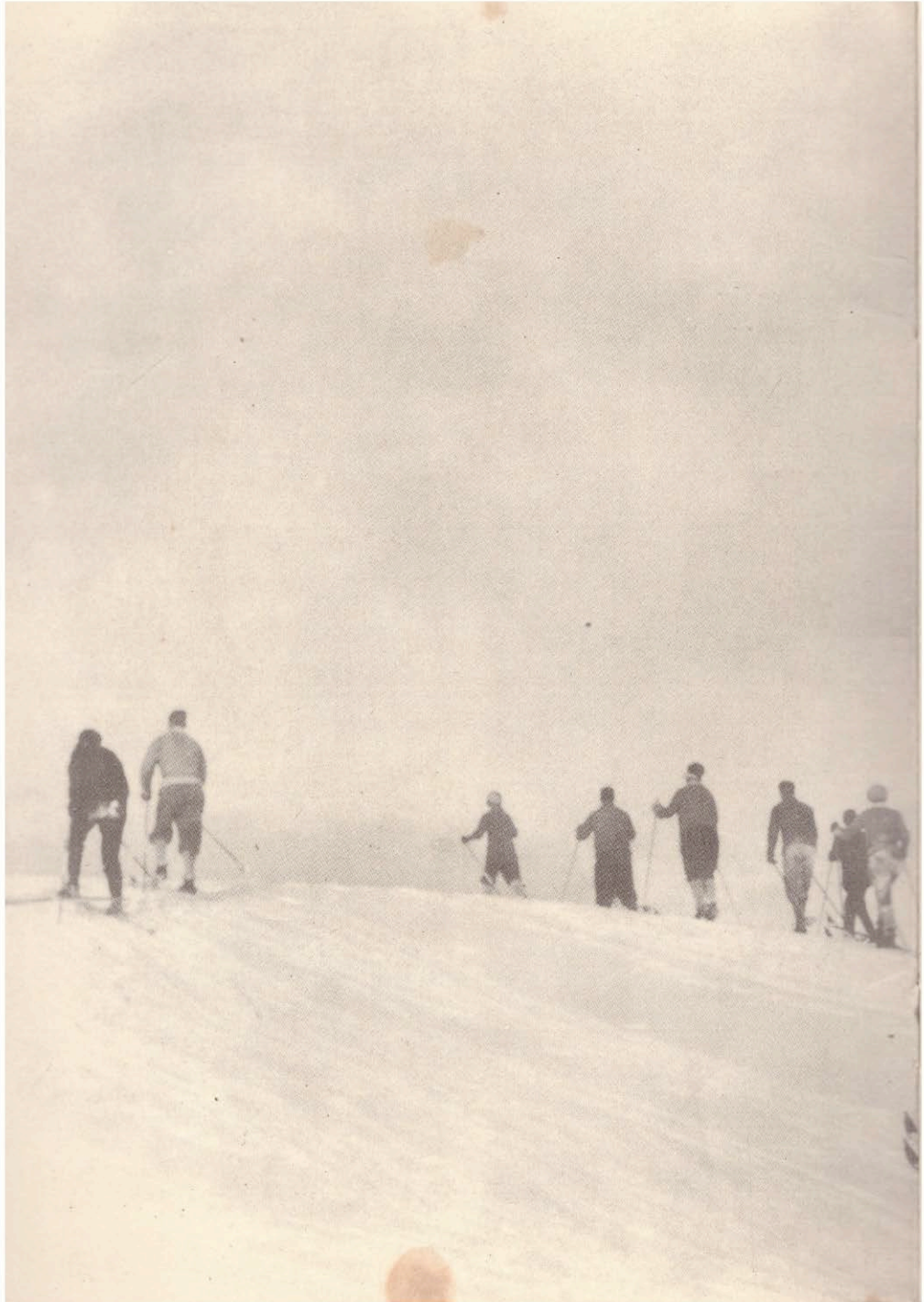
III Jeux Olympiques d'Hiver



WITOLD
GORDON



Lake Placid, U S A
du 4 au 13 Fevrier, 1932



Lake Placid

ENTOURE de montagnes imposantes, le village de Lake Placid, dans l'état de New-York, où les III^{èmes} Jeux Olympiques d'Hiver auront lieu en 1932, est situé dans un site d'une rare beauté.

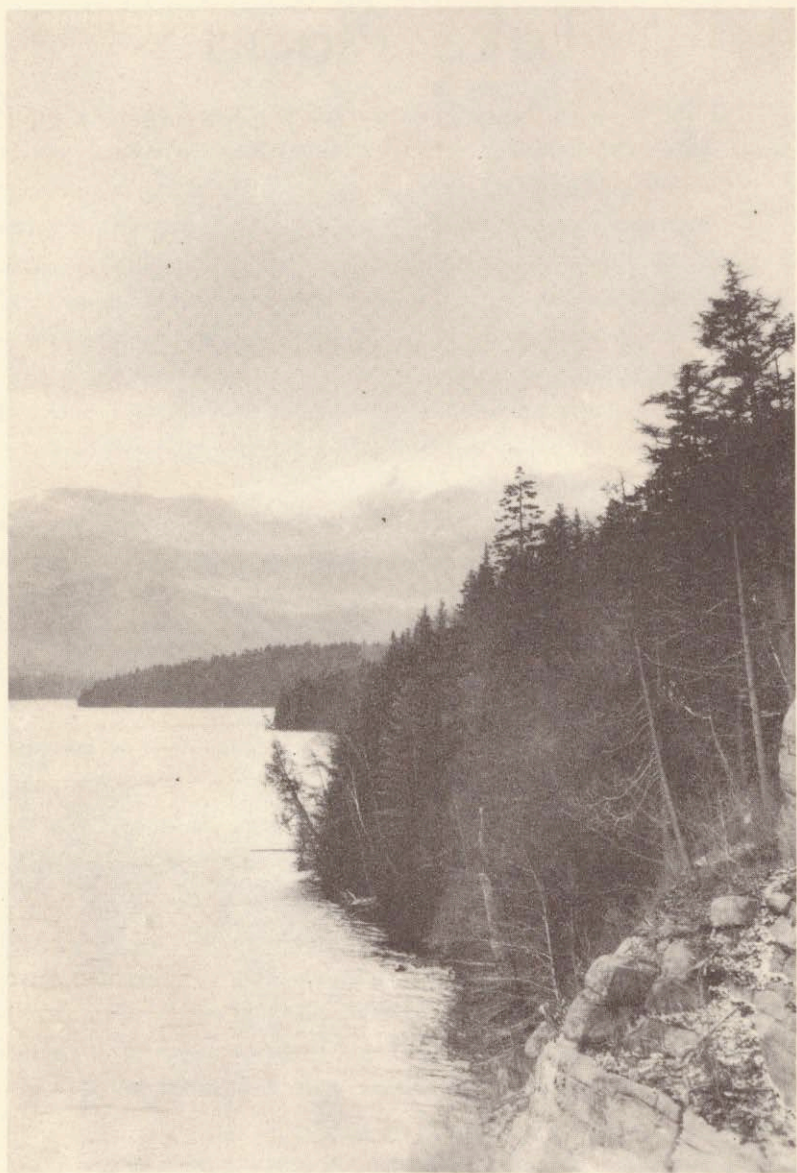
Deux lacs jumeaux, le lac Placide et le lac Mirror, s'étalent côte à côte au fond de la vallée. Çà et là, autour de ces lacs, sont groupées les maisons riantes de la petite ville, les camps magnifiques et les pavillons de chasse—rendezvous des sportsmen, été comme hiver—ainsi que les hôtels pour lesquels la région est renommée.

Les rues du village montent, depuis les rives d'un des lacs, pour aller se perdre dans les forêts de pins aromatiques. Dans la mousse et à l'ombre des arbres toujours verts, on rencontre les cabines construites par les premiers colons. Dans les rues, on peut voir des traîneaux tirés par des chiens de course ou "huskies" comme ceux d'emploi courant en Alaska, au Labrador et dans le nord du Canada. Les groupes de skieurs suivent les sentiers tracés par les Indiens qui, il y a un siècle à peine, parcouraient encore cette région.

LA CIVILISATION DANS LA FORET

Dans cette région d'aspect encore sauvage, le village lui-même offre cependant tout le luxe de notre civilisation actuelle. Les hôtels offrent à leurs vieux et fidèles clients le confort le plus moderne. Bien que Lake Placid ne soit qu'un simple village, on y rencontre néanmoins des succursales des principaux magasins élégants de la Cinquième Avenue de New-York, ainsi que des succursales des grandes maisons d'agents de change de Wall Street où les clients s'assemblent devant le Grand Tableau des Chiffres d'Actions. Le Lake Placid Club, qui occupe un espace de 10.000 acres sur lequel se trouvent huit clubs et 100 maisons d'habitation, est une institution célèbre dans le monde entier, et, depuis le début du siècle, un grand centre de sports d'hiver.

Lake Placid est, aujourd'hui, la capitale sportive d'Amérique.



Le Mont Whiteface se dresse au-dessus du lac Placide

Les IIIèmes Jeux Olympiques d'Hiver



IL EST tout naturel d'avoir choisi cet endroit pour y célébrer les IIIèmes Jeux Olympiques d'Hiver, ces grands concours internationaux qui, tous les quatre ans, mettent à l'épreuve l'habileté des amateurs de sports d'hiver du monde entier.

La tradition fait remonter les Jeux Olympiques jusqu'à 776 av. J.-C., lorsque les anciens Grecs, pour honorer Zeus, établirent la coutume de se réunir tous les quatre ans dans une ville de tentes de l'Olympe pour y échanger leurs pensées, faire les sacrifices du culte et pour y mesurer leurs forces dans des tournois sportifs. Ces jeux qui continuèrent pendant plus de 1.000 ans ne furent abandonnés qu'à l'arrivée de la civilisation du moyen

âge en Europe.

L'ancienne coutume fut ressuscitée en 1896. Les jeux, célébrés cette année-là à Athènes, ont eu lieu, depuis lors, tous les quatre ans, à l'exception de l'année 1916 pendant la guerre.

C'est en 1924 que les amateurs de sports d'hiver d'Europe inaugurèrent les Iers Jeux Olympiques d'Hiver, à Chamonix. Les IIèmes Jeux Olympiques



d'Hiver eurent lieu en 1928 à St. Moritz.

Ce sont les X^{mes} Jeux Olympiques, qui doivent avoir lieu à Los Angeles, Californie, en juillet et août 1932, qui sont la cause que les III^{mes} Jeux Olympiques d'Hiver vont avoir également lieu aux Etats-Unis car la tradition veut que les deux groupes de jeux aient lieu dans le même pays chaque fois que la chose est possible.

DOMAINE DES EPREUVES

Les Jeux d'Hiver comprendront quatre sports principaux: ski, patinage, hockey et bobsleighing, et les règles des Jeux Olympiques permettent deux démonstrations. L'une de ces démonstrations à Lake Placid sera une course de traîneaux à chiens, sport indigène de l'Amérique du Nord. L'autre sera probablement une démonstration de Curling ou, peut-être, une course de bobsleigh à une place.

Des tremplins pour saut à skis, des pistes de bobsleigh, des pistes pour toboggan et de nombreuses patinoires ainsi que des sentiers et pistes pour ski, soigneusement aménagés et disposés pour les débutants et les experts, sont autant de caractéristiques importantes de la vie sportive à Lake Placid. Toutefois, les III^{mes} Jeux Olympiques d'Hiver se concentreront sur les quatre facilités principales: tremplins à Intervalles pour saut à skis, grande piste de bobsleigh du Mt. Van Hoevenberg, stade Olympique, et pistes et sentiers pour skis dans les forêts et sur les collines.





Ski

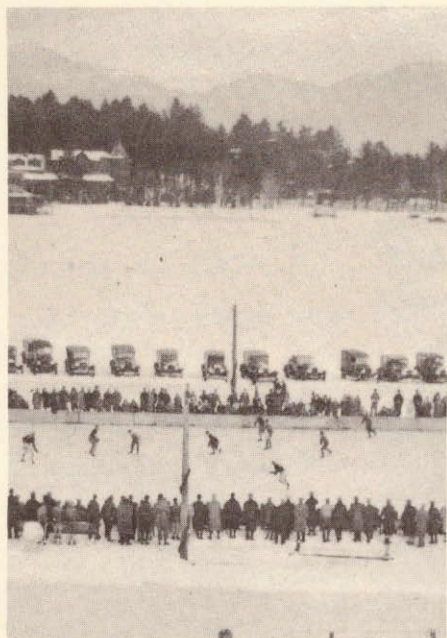
LES concours de saut à skis des
III^{es} Jeux Olympiques d'Hiver

auront lieu sur la piste de ski Intervales.

Les experts considèrent cette piste comme l'une des plus parfaites du monde entier pour sauts de 40 à 60 mètres (135 à 200 pieds). Elle mesure 975 pieds de long et s'élève à 290 pieds au-dessus de la vallée. Des tribunes peuvent contenir 5.000 spectateurs et il y a suffisamment de place pour y mettre plusieurs autres milliers de personnes. La piste sera ouverte, pour les Jeux, par le Lake Placid Club.

* * * * *

Pour le ski, le terrain de Lake Placid offre aussi des centaines de kilomètres de sentiers pour skieurs. Un grand nombre de ces sentiers sont destinés à la promenade à cheval pendant l'été, d'autres sont construits exclusivement pour le ski. Le ski est peut-être le sport le plus en vogue à Lake Placid. On a construit 160 kilomètres de sentiers de plus, expressément pour les Jeux Olympiques qui donnent à Lake Placid le plus beau réseau de sentiers dans l'Amérique du Nord.



Hockey

LE HOCKEY sur la glace, qui passionne à la fois les concurrents et les spectateurs, est ici un sport qui a toujours

du succès. Les principales équipes universitaires se rendent chaque année à Lake Placid, et l'Adirondack Hockey Association maintient un programme régulier de jeux sur le Lake Placid Rink pendant tout l'hiver.

Pour les III^{èmes} Jeux Olympiques d'Hiver, ces épreuves auront lieu au nouveau Stade Olympique qui fut spécialement construit pour les Jeux. Il suffit pour une, deux ou même trois "hockey boxes" selon les besoins. Il y a aussi une piste de patinage de 400 mètres, de dimensions courantes, une surface pour figures de patinage, et l'espace nécessaire au départ et à l'arrivée des courses de ski de 50 kilomètres (environ 31 milles) et de 18 kilomètres (environ 11 milles). Il y a place assise pour 4000 spectateurs. C'est dans ce stade qu'auront lieu les imposantes cérémonies d'ouverture et de clôture des Jeux Olympiques.

Le Stade est contigu aux édifices municipaux qui serviront de bureaux au comité et de locaux aux concurrents.

Patinage

LAKE PLACID est le centre le plus fréquenté, et celui qui a le plus de succès pour le patinage en plein air, de

toute l'Amérique du Nord. C'est là que la plupart des records de vitesse ont été battus lors des championnats nord-américains de patinage.

Le patinage artistique est également très en faveur à Lake Placid et au Lake Placid Club où des tournois ont lieu chaque année. Le stade



est en état de maintenir et d'offrir la meilleure place possible, si nécessaire et essentielle à ce sport gracieux.

Outre le stade, on espère pouvoir mettre à la disposition des patineurs une arène de patinage enfermée, pour toutes les épreuves de figures de patinage et de curling, ainsi que pour certaines épreuves de hockey figurant au programme.

Bobsleighting

LA piste de bobsleighs du Mont Van Hoevenberg va devenir un centre d'intérêt lors de cette brillante épreuve sportive pendant les IIIèmes Jeux Olympiques d'Hiver.

Cette piste est l'oeuvre de Stanislaus Zentzytzki, le fameux ingénieur-construteur européen de pistes de bob. Elle a une longueur de 2.350 mètres, soit environ un mille et demi, et sa pente moyenne est d'environ 10 pour cent.

Elle comporte sept courbes principales, dont une en "S" et une autre en forme d'épingle à cheveux, et 11 courbes de moindre importance. On y atteindra des vitesses allant jusqu'à 65 milles, ce qui fait plus de 100 kilomètres à l'heure.

Un réservoir a été construit au sommet du mont pour glacer la piste et lui donner le glissant voulu pour les virages. Des camions automobiles de construction spéciale transporteront les grands bobsleighs à quatre et à deux places, ainsi que les concurrents, au sommet du mont. Un chemin parallèle à la piste permet aux spectateurs d'observer les détours et la course en ligne droite des bobsleighs concurrents.





Démonstrations

LES COURSES DE TRINEAUX A CHIENS, qui ont été choisies pour la première démonstration des Jeux Olympiques d'Hiver, sont un sport typiquement américain.

Depuis longtemps des courses de chiens ont lieu à Lake Placid et les attelages et conducteurs les plus fameux de toutes les parties du continent y prennent part.

CURLING sera probablement la seconde démonstration. La température à Lake Placid assure la glace la mieux appropriée au curling; et les lourds palets de pierre glissant sur la glace intéressent toujours les spectateurs et amateurs de ce sport d'hiver favori.

Si une autre démonstration consiste en une course de bobsleigh à une place, c'est sur la piste du Mont Van Hoevenberg que la course aura lieu.



La saison de 1930-1931

TOUS les hivers, un programme quotidien de sports d'hiver pour les clients des hôtels, sous la direction d'un directeur sportif compétent, offre des distractions continues aux visiteurs à Lake Placid.

La saison de 1930-1931 sera encore plus intéressante par suite des Jeux Olympiques qui doivent y avoir lieu, et de nombreux sportsmen ont déjà annoncé leur intention de visiter et inspecter les tremplins, sentiers, pistes, ainsi que la glace, lesquels seront plus tard le théâtre de leurs exploits.

Nous donnons ci-dessous le programme traditionnel des épreuves d'hiver:

DECEMBRE

Excursions à skis, courses de patinage, patinage artistique, tobogganing, saut en skis, skijoring, patinage à la voile, exercices de ski, courses de chiens, courses de bobsleighs, jeux de hockey.

24 Déc.: Excursions organisées à titre gracieux et visite aux hôtels.

25 Déc.: Arbre de Noël en plein air, avec illuminations. Arbres de Noël et danses dans les hôtels. Chasse au trésor, à skis et à cheval. Exhibition de patinage artistique.

26 Déc.—31 Déc.: Courses de cross country à skis. Courses à raquettes. Concours de saut à skis, sur les tremplins à Intervalles du Lake Placid Club, pour le trophée du maréchal Foch. Mascarades sur la glace. Réveillon et bals masqués pour le Nouvel An.

JANVIER

1er Janv.: Saut à skis sur les tremplins à Intervalles pour le trophée du maréchal Foch. Courses à raquettes. Course de chiens.

2-31 Janvier: Continuels sports d'hiver—promenades à skis sur piste, skijoring, excursion à raquettes, saut à skis, tobogganing et patinage.

Le fameux Derby de Lake Placid, pour chiens, prendra deux jours dans le cours du mois. Les jeux de hockey, avec des joueurs renommés, auront lieu deux fois par semaine. Il y aura aussi des concours de patinage comme d'ordinaire. Un concours de saut à skis pour les jeunes gens aura lieu tous les samedis.

FEVRIER

6-7 Février: Courses de bobsleigh sur la piste de bobsleigh du Mt. Van Hoevenberg. Des équipes du Canada et des Etats-Unis ont été invitées à concourir.

D'autres épreuves des diverses facilités pour les Jeux Olympiques—tremplins à Intervalles pour saut à skis, Stade Olympique de glace, et diverses pistes et sentiers pour skis—auront également lieu au début du mois, dans des conditions climatériques et à des températures semblables à celles auxquelles on peut s'attendre pour l'époque à laquelle les Jeux Olympiques d'Hiver auront lieu, en 1932.

MARS

Le ski continue pendant le mois de mars tout entier, c'est ce mois qui offre les journées les plus favorables à ce sport.

LA SAISON DE 1931-1932.

Le même programme complet, riche en épreuves traditionnelles, avec en plus la brillante addition des III^{mes} Jeux Olympiques d'Hiver, sera suivi pendant la saison de 1931-1932. Les Jeux Olympiques qui auront lieu du 4 au 13 Février seront précédés de périodes d'entraînement, ici, pour les divers groupes. Les groupes européens et de l'Amérique du Nord commenceront à arriver dès le début de janvier pour les périodes d'entraînement et, dès ce moment, les évènements se développeront rapidement pour atteindre leur point culminant avec les Jeux Olympiques.

Cependant les Jeux Olympiques sont loin d'être le seul attrait pour les visiteurs pendant 1931-1932. Ces Jeux ne feront qu'accentuer encore l'activité sportive d'hiver qui dure depuis la première belle couche de neige jusqu'au printemps.

III^{es} Jeux Olympiques d'Hiver

DATE	MATIN	APRES-MIDI	SOIR
Jeudi, 4 Fév. 1952	9:30 Stade. Cérémonies d'ouverture.	2:15 Stade. Courses de patinage de 5.000 mètres. 2 épreuves.	8:15 Arène. Démonstration de curling.
	10:30 Stade. Courses de patinage de 500 mètres. 3 épreuves.	2:45 Stade. Démonstration de curling.	
	11:00 Stade. Hockey.		
Ven., 5 Fév.	9:30 Stade. Courses de patinage de 1500 mètres. 3 épreuves.	2:15 Stade. Courses de patinage de 10.000 mètres. Préliminaires.	8:15 Arène. Démonstration de curling. Finales.
	10:30 Stade. Hockey.	2:45 Stade. Hockey.	
Sam., 6 Fév.	9:30 Stade. Courses de patinage de 10.000 mètres. Finales.	2:15 Lac Mirror. Courses de traîneaux à chiens. Démonstration.	8:15 Arène. Hockey.
Dim., 7 Fév.	Libre.	2:15 Lac Mirror. Courses de traîneaux à chiens. Démonstration.	8:15 Arène. Hockey.
Lundi, 8 Fév.	9:30 Mt. Van Hoevenberg. Courses de bobsleighs à deux places. Epreuves 1 et 2.	2:15 Arène. Patinage artistique pour messieurs. Figures imposées.	8:15 Arène. Patinage artistique pour messieurs. Figures libres.
	9:30 Arène. Patinage artistique pour messieurs. Figures imposées.	2:15 Stade. Hockey.	
		3:45 Stade. Hockey.	

Lake Placid - - - 1932

DATE	MATIN	APRES-MIDI	SOIR
Mardi, 9 Fév.	9:30 Piste de bobsleigh du Mont Van Hoevenberg. Courses de bobsleigh à deux places. Epreuves 3 et 4.	2:15 Arène. Patinage artistique pour dames. Figures imposées.	8:15 Arène. Patinage artistique pour dames. Figures libres.
	9:30 Arène. Patinage artistique pour dames. Figures imposées.	2:15 Stade. Hockey.	
Mer., 10 Fév.	9:30 Départ et arrivée au Stade. Course de ski de fond, 18 kilomètres.	2:15 Stade. Hockey.	8:15 Arène. Patinage artistique. Couples.
	10:30 Stade. Hockey.	3:45 Stade. Hockey.	
Jeudi, 11 Fév.	9:30 Piste de bobsleigh du Mont Van Hoevenberg. Courses de bobsleigh à quatre places. Epreuves 1 et 2.	2:15 Tremplins de saut Olympique. Saut à skis. Course combinée.	8:15 Arène. Hockey.
Ven., 12 Fév.	9:30 Piste de bobsleigh du Mont Van Hoevenberg. Courses de bobsleigh à quatre places. Epreuves 3 et 4.	2:15 Tremplins de saut Olympique. Saut à skis.	8:15 Arène. Hockey.
		2:15 Stade. Hockey.	
Sam., 13 Fév.	8:00 Départ et arrivée au Stade. Course de ski de grand fond, 50 kilomètres.	3:45 Cérémonies de clôture. Distribution des prix et diplômes.	

(Le comité exécutif des III^{es} Jeux Olympiques d'Hiver se réserve le droit de modifier ce programme, avec l'approbation des fédérations internationales intéressées et des jurés, au cas où le temps ou bien le nombre des concurrents inscrits rendraient une telle modification avantageuse dans l'intérêt du sport.)

Hôtels et Logements



LAKE PLACID, le rendezvous d'hiver d'une clientèle américaine distinguée, offre des facilités exceptionnelles de logement.

Toutefois, un événement d'importance internationale comme les III^{es} Jeux Olympiques d'Hiver ne peut manquer de causer une affluence bien plus grande que celle des sports d'hiver ordinaires. C'est ainsi que les préparations en vue des Jeux Olympiques sont devenues une entreprise de la commune et que, tout comme à Oberammergau, les maisons des habitants seront ouvertes pour permettre de loger les milliers de visiteurs supplémentaires qui tiennent à assister à cet événement unique. Le comité de logement du conseil des Jeux Olympiques met ainsi à la disposition du public des accommodations pour 1500 personnes dans des maisons privées.

Des voies ferrées de stationnement seront pourvues pour tous les clubs de sports d'hiver et autres groupes ou sociétés ainsi que pour les personnes désireuses d'assister aux Jeux qui pourront désirer louer des wagons-lits spéciaux.

Les frais pour logement et nourriture, tout compris, varieront de \$5,00 par jour dans les petits villas de Lake Placid, à une moyenne de \$15,00 par jour dans les meilleurs hôtels. Les frais ne dépasseront, en aucun cas, les tarifs ordinaires de la station hivernale pendant la saison.

MOYENS DE TRANSPORT

L'arrangement des moyens de transport locaux a fait l'objet des mêmes soins de la part du Comité que celui en vue d'assurer les commodités de logement. Des services de trains, d'omnibus et d'aéroplanes spéciaux ont été arrangés pour permettre aux visiteurs de se rendre à Lake Placid avec rapidité et confort.

PLAISIRS PLUS TRANQUILLES

Il ne faut pas croire que la vie à Lake Placid est entièrement consacrée aux sports en plein air.

Le Club ainsi que les grands hôtels sont également des centres de récréation à l'intérieur. Le Club possède plusieurs cours de Squash et un cours de Badminton. On y trouve des salles de billards, salles pour jeux d'échecs, jeux de cartes, etc. On trouve, dans chaque hôtel, des groupes de joueurs de bridge et plafond. Il y a un bal tous les soirs. Les cinémas présentent les derniers et les meilleurs films parlants souvent même avant que ces films ne soient donnés dans les théâtres de Broadway.

VETEMENT

Pas besoin de faire des frais extraordinaires d'effets d'hiver. Les vêtements de golf, culottes, gros brodequins, chandails et bérets sont en faveur auprès des débutants ainsi que des vétérans du lieu. A cela les experts ajoutent des chaussures et pantalons de ski tant pour dames, que pour messieurs.

POUR LES ENFANTS

Un nombre sans cesse croissant de familles américaines se rendent compte des avantages considérables qu'offre aux enfants un séjour à Lake Placid pendant l'hiver. On peut louer à des prix modérés des maisons possédant le personnel voulu pour prendre soin des enfants. Inutile d'interrompre l'instruction des enfants, car des écoles splendides, publiques et privées, sont à la disposition des visiteurs. Les hommes de famille, qui conduisent leurs affaires à New-York, viennent en aéroplane pour y passer les week-ends; ils peuvent aussi faire le voyage, pendant la nuit, par chemin de fer.

STATION ESTIVALE AUSSI

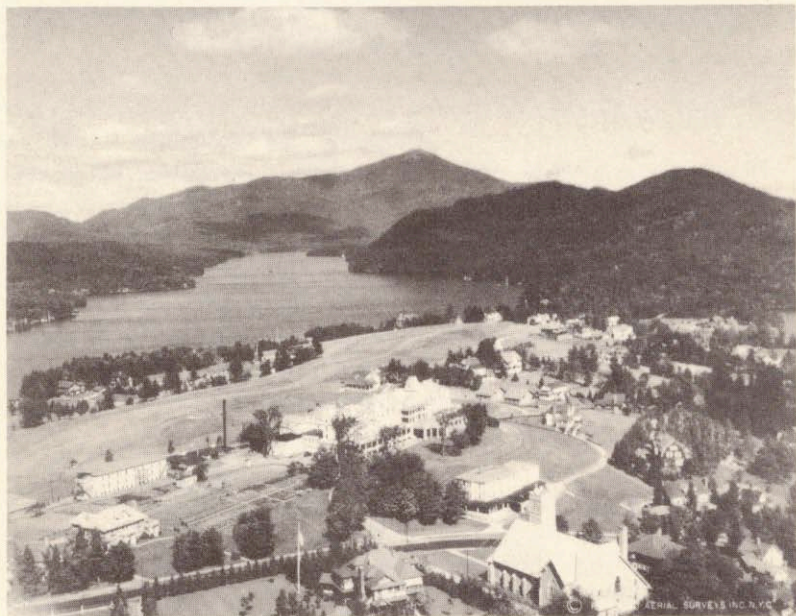
Lake Placid est une station estivale aussi bien qu'une station hivernale. Les visiteurs n'ont qu'à choisir, l'été, parmi les sports suivants: canoe,



canotage, ascension de montagnes, vol en aéroplane, automobilisme, équitation, natation, golf, tennis et danse. Un concours hippique a lieu tous les ans et la fête musicale de l'Adirondack constitue un évènement fort renommé. Au printemps et en automne, la pêche à la truite, la chasse aux perdrix, au cerf et à l'ours attirent les sportsmen vers les cours d'eau, les lacs et les collines.

SERVICE DE RENSEIGNEMENT

On peut se procurer, en écrivant au secrétaire du Comité des IIIes Jeux Olympiques d'Hiver à Lake Placid, New-York, U. S. A., des renseignements spécifiques supplémentaires sur les hôtels et commodités de logement. On peut réserver, soit directement soit par l'entremise de ce comité, des chambres dans les hôtels ou dans les cottages recommandés par le comité.



L'été à Lake Placid

DISTANCES AUX VILLES ET LIEUX HISTORIQUES SUIVANTS:

EN AEROPLANE (de l'aerodrome de Lake Placid)	New-York	2 heures et $\frac{1}{2}$
	Boston	2 heures et $\frac{1}{2}$
	Montréal	1 heure
	Albany	1 heure et $\frac{1}{2}$

EN AUTOMOBILE	New-York	12 heures
	Boston	10 heures
	Albany	6 heures
	Montréal	5 heures
	Saratoga Springs..	3 heures et $\frac{1}{2}$
	Ballston Spa	4 heures
	Fort Ticonderoga..	2 heures
	Ausable Chasm ...	1 heure et $\frac{1}{2}$
Keene Valley	1 heure	

PAR CHEMIN DE FER (Voyage de nuit, en wagon-lit, recommandé)	New-York	12 heures
	Boston	15 heures
	Buffalo (Niagara Falls)...	11 heures
	Detroit	16 heures
	Philadelphie	14 heures
	Washington	17 heures
	Chicago	23 heures
Montréal	3 heures et $\frac{1}{2}$	



III Olympic Winter Games Committee
Lake Placid, N. Y.

Etats-Unis d'Amérique